

Μελέτη, Κατασκευή, Χρηματοδότηση, Λειτουργία, Συντήρηση
και Εκμετάλλευση του Αυτοκινητόδρομου
«Ελευσίνα – Κόρινθος – Πάτρα – Πύργος – Τσακώνα»

ΕΚΤΗ ΕΞΑΜΗΝΙΑΙΑ ΕΚΘΕΣΗ ΠΕΡΙΒΑΛΛΟΝΤΙΚΗΣ ΔΙΑΧΕΙΡΙΣΗΣ 01.01-30.06.2011

(σύμφωνα με το άρθρο 11.2.2 της Σ.Π. και τους περιβαλλοντικούς όρους των ΚΥΑ του έργου)

Υπηρεσία Περιβάλλοντος ΟΛΥΜΠΙΑ ΟΔΟΣ Α.Ε



Περιεχόμενα

Εισαγωγή	3
Η εξέλιξη του Έργου	4
Κατασκευή του αυτοκινητόδρομου	5
Λειτουργία του αυτοκινητόδρομου	11
Πρόοδος περιβαλλοντικών θεμάτων	12
Γενικά	13
Άδειες - μελέτες που σχετίζονται με την κατασκευή του έργου	16
Περιβαλλοντική διαχείριση, διαχείριση αποβλήτων, επικίνδυνων και μη υλικών	17
Πρόγραμμα παρακολούθησης περιβαλλοντικών παραμέτρων (θορύβου, δονήσεων κυκλοφοριακού φόρτου και ατμοσφαιρικής ρύπανσης, υδάτων)	18
Μέτρα αντιμετώπισης περιβαλλοντικών επιπτώσεων κατά τη φάση της κατασκευής	21
Βλάστηση – φυτεύσεις- καθαρισμός του αυτοκινητόδρομου	23
Αντιμετώπιση έκτακτων περιστατικών, περιβαλλοντικό στύχημα, πυρκαγιά πρασίνου	24
Αρχαιότητες	26
Εκπαίδευση, ενημέρωση - επιθεωρήσεις	27

Εισαγωγή

Με βάση την Σύμβαση Παραχώρησης (άρθρο 11.2.2) η ΟΛΥΜΠΙΑ ΟΔΟΣ Α.Ε. υποχρεούται σε όλη τη διάρκεια της Περιόδου Παραχώρησης να συντάσσει εξαμηνιαία έκθεση περιβαλλοντικής διαχείρισης του έργου που υποβάλλεται στην Υπηρεσία εντός ενός μηνός από τη σύνταξή της. Η παρούσα αποτελεί την 6^η «Εξαμηνιαία Έκθεση Περιβαλλοντικής Διαχείρισης» και καλύπτει την περίοδο 01.01.2011 έως 30.06.2011 .

Οι εξαμηνιαίες κι ετήσιες εκθέσεις δημοσιοποιούνται στον διαδικτυακό τόπο (internet web site) www.olympiaodos.gr της ΟΛΥΜΠΙΑ ΟΔΟΣ Α.Ε. , με βάση τη Σύμβαση Παραχώρησης.

Κατά την διάρκεια κατασκευής και λειτουργίας του αυτοκινητοδρόμου, τηρούνται όλες οι σχετικές διατάξεις, όπως αναφέρονται στην Ελληνική Νομοθεσία, τόσο από πλευράς Κατασκευαστή και Λειτουργού, όσο και από πλευράς των συνεργαζόμενων εργολάβων και υπεργολάβων.

Σε αυτό το πλαίσιο έχει συνταχθεί από την πλευρά της Κ/Ξ ΑΠΙΟΝ ΚΛΕΟΣ, «Διαδικασία Παρακολούθησης Περιβαλλοντικής Νομοθεσίας», που εμπεριέχει όλη την υπάρχουσα σχετική νομοθεσία και ανανεώνεται σε περίπτωση αλλαγής ή αναθεώρησης αυτής. Η συγκεκριμένη διαδικασία κοινοποιείται σε όλους τους εταίρους οι οποίοι έχουν την υποχρέωση από την πλευρά τους να την κοινοποιήσουν σε κάθε συνεργαζόμενο με αυτούς υπεργολάβο.

Σημείωση: όλα τα παραρτήματα της παρούσας Έκθεσης έχουν υποβληθεί στην αρμόδια για την περιβαλλοντική παρακολούθηση του έργου , Ειδική Υπηρεσία Περιβάλλοντος, του Υπουργείου Περιβάλλοντος, Ενέργειας και Κλιματικής Αλλαγής. Είναι διαθέσιμα εξόσον ζητηθούν.

Παραρτήματα

- ΠΑΡΑΡΤΗΜΑ 1 Τμήμα: Ελευσίνα – Κόρινθος (πλην τμήματος Κακιάς Σκάλας)
- ΠΑΡΑΡΤΗΜΑ 2 Τμήμα: Α/Κ Αρχαίας Κορίνθου – Α/Κ Κ1 Παράκαμψη Πάτρας
- ΠΑΡΑΡΤΗΜΑ 3 Τμήμα: Α/Κ Μυτιλογλήιου - Αμαλιάδα
- ΠΑΡΑΡΤΗΜΑ 4 Τμήμα: Αμαλιάδα – Πύργος - Τσακώνα
- ΠΑΡΑΡΤΗΜΑ 5 Αρχαιολογικές Έρευνες Κόρινθος – Πάτρα – Πύργος –Τσακώνα
- ΠΑΡΑΡΤΗΜΑ 6 Ποσοτικά Στοιχεία που αφορούν στα Έργα Προστασίας Περιβάλλοντος

ΕΚΤΗ ΕΞΑΜΗΝΙΑΙΑ
ΕΚΘΕΣΗ ΠΕΡΙΒΑΛΛΟΝΤΙΚΗΣ ΔΙΑΧΕΙΡΙΣΗΣ
01.01-30.06.2011

Η εξέλιξη του Έργου



Κατασκευή του αυτοκινητόδρομου

Η εξέλιξη των εργασιών του συμβατικού αντικειμένου του έργου Μελετών – Κατασκευών κοινοποιείται προς τον Παραχωρησιούχο, τον Ανεξάρτητο Μηχανικό και την ΕΥΔΕ/ΜΚ/ΕΠΠ μέσω των Μηνιαίων Εκθέσεων Προόδου της Κ/Ξ Κατασκευής ΑΠΙΟΝ ΚΛΕΟΣ που συντάσσονται κατ' απαίτηση των συμβατικών τευχών. Στον Πίνακα που ακολουθεί δίνεται συνοπτικά η πορεία εργασιών του Έργου κατά το Α' εξάμηνο του 2011.

ΠΟΡΕΙΑ ΕΡΓΑΣΙΩΝ ΤΟΥ ΕΡΓΟΥ ΚΑΤΑ ΤΟ Α' ΕΞΑΜΗΝΟ 2011

Γ.Ε.	ΔΡΑΣΤΗΡΙΟΤΗΤΑ	ΠΡΟΟΔΟΣ
1-3 & 35	Κτίριο ΚΕΣ στην Γ.Ε. 3	Σκυροδέτηση της πλάκας οροφής του 1ου ορόφου.
	Ηχοπετάσματα.	Κατασκευή Στθθαίων Ασφαλείας στις Γ.Ε. 1-3.
	Τοποθέτηση πλευρικών πινακίδων.	Θεμελίωση & τοποθέτηση πλευρικών πινακίδων στις Γ.Ε. 1-3.
	Ανέγερση Στθθαίων Ασφαλείας τύπου ΜΣΟ-13.	Εργασίες καθαίρεσης, σκυροδέτησης στις Γ.Ε. 1-3.
	Εργασίες αποστράγγισης.	Κατασκευή δυτικού συλλογέα ομβρίων στην Γ.Ε. 3
	Ευστάθεια πρανών στη σήραγγα Αρχαιολογικού	Βόρειο μέτωπο σήραγγας στην Γ.Ε. 35.
	Επιδιόρθωση αρμών διαστολής.	Γέφυρες ΕΠΠ (Γ.Ε. 35).
	Ασφαλτικά στον Α/Κ Γλαύκου.	Από 208+000-211+500 & 221+000-222+600.
	Η/Μ εργασίες στον Α/Κ Όβριας.	Εγκατάσταση φωτισμού στην Γ.Ε. 35
Τοποθέτηση γεφυρών σήμανσης και ΠΜΜ.	Θεμελίωση & τοποθέτηση πλευρικών πινακίδων στην Γ.Ε. 35.	
4-15	Περίφραξη (Εργασίες αποκατάστασης).	Σε εξέλιξη.
	Ανέγερση Στθθαίων Ασφαλείας τύπου Ν.Ι.	Σε εξέλιξη.
	Ανέγερση Στθθαίων Ασφαλείας τύπου SF 13.	Εργασίες καθαίρεσης, σκυροδέτησης στις Γ.Ε. 8 & 11.
	Σταθμός Διοδίων Ισθμού στην Γ.Ε. 11.	Εργασίες κατασκευής νησίδων.
	Πλευρικός Σταθμός Διοδίων Αγ. Θεοδώρων στην Γ.Ε.19.	Ασφαλτικά. Β' φάση ανέγερσης Σταθμού Διοδίων.
	Χώροι Στάθμευσης.	Εργασίες ολοκλήρωσης στις Γ.Ε. 4, 9, 7, 11.
	Τοποθέτηση Οργάνων Διαχείρισης Κυκλοφορίας.	Εργασίες εκσκαφής & τοποθέτησης στις Γ.Ε. 5, 7, 11, 12, 14, 15
	Κατασκευή υποδομής ΣΕΑ.	Σε εξέλιξη στις Γ.Ε. 4-15.
	Ηχοπετάσματα.	Κατασκευή Στθθαίων Ασφαλείας στην Γ.Ε. 6.
Τοποθέτηση πλευρικών πινακίδων.	Θεμελίωση & τοποθέτηση πλευρικών πινακίδων.	

16-17	Γέφυρα B131 (Χ.Θ. 19+320)	Οριοθέτηση ποταμού. Κατασκευή 2ης φάσης τεχνικού.
	Άνω Διάβαση A103 (Χ.Θ. 1+083).	Κατασκευή Παράπλευρης Οδού και πεζοδρομίων.
	Άνω Διάβαση A122 (Χ.Θ. 14+379).	Κατασκευή ΑΟ.
	Άνω Διάβαση A137 (Χ.Θ. 20+307).	Προετοιμασία κυκλοφοριακών ρυθμίσεων.
	Οχετός L122.	Κατασκευή τοίχου.
	Κάτω Διάβαση K127 (Χ.Θ. 16+891)	Αποκατάσταση CR.
	Κάτω Διάβαση K129 (Χ.Θ. 18+288)	Γενικές εκσκαφές, κατασκευή κάτω πλάκας.

18-21	Κατασκευή Κιβωτοειδούς Οχετού L244	Άνω πλάκα τμήματα I & II.
	Κιβωτοειδής Οχετός L222.	Ολοκλήρωση κατασκευής (Φάση Α).
	Κατασκευή Κιβωτοειδών Οχετών L244, L246	Κατασκευή κιβωτοειδών οχετών σε εξέλιξη.
	Τελική Επένδυση Σήραγγας Διαφυγής 8	Τελική Επένδυση.
	Κατασκευή γέφυρας Θολερού Β209	Κατασκευή Τοίχων.
	Κατασκευή Γέφυρας Σύθα Β216	Τοποθέτηση προκατασκευασμένων δοκών.
	Κατασκευή Γέφυρας Φόνισσας Β224	Τοποθέτηση προκατασκευασμένων δοκών.
	Κάτω Διάβαση Κ231	Κατασκευή Μεταβατικού επιχώματος.
	Κατασκευή Τοίχου Αντιστήριξης R045	Κατασκευή πασσάλων.
	Κατασκευή Γέφυρας Σκουπέικου Β234	Κατασκευή πλάκας καταστρώματος.
	Κατασκευή Παραπλ. Οδού Β225 Γέφυρας Σκουπέικου	Εγκατάσταση προκατασκευασμένων & διαμήκων δοκών.
	Κατασκευή Γέφυρας Δερβενιώτη Β239	Κατασκευή κεφαλόδεσμων.
	Κατασκευή Τεχνικών Αντιστήριξης G236, 242, 244	Κατασκευή Παράπλευρης Οδού σε εξέλιξη.

22-25	Δυτικό Μέτωπο Σήραγγας 13Α Ακράτας.	Υπόγειες Εργασίες φάση 1, πρόοδος 69%
	Σήραγγα Διαφυγής Σήραγγας 13Α Ακράτας.	Ολοκλήρωση Δυτικού Μετώπου. Υπόγειες εκσκαφές 27.2%
	Δυτικό Μέτωπο Σήραγγας 11 Μαύρα Λιθάρια (Δ + Α Κλάδος).	Υπόγειες Εργασίες, ολοκλήρωση εκσκαφής.
	Ανατολικό Μέτωπο Σήραγγας 11 Μαύρα Λιθάρια.	Ολοκλήρωση υπόγειας εκσκαφής προσωρινής υποστήριξης κεφαλόδεσμου (Δ + Α Κλάδος).
	Σήραγγα 13Β Ακράτας.	Ολοκλήρωση εκσκαφής: 100%
	Τεχνικό Επικάλυψης Περιοχής Κοιμητηρίου Δερβενίου Χ.Θ. 53+958.	Ολοκλήρωση άνω πλάκας: 95.5%
	Τεχνικό Επικάλυψης Ακράτας Χ.Θ. 58+345.	Συνολική πρόοδος 47.45%.
	Τεχνικό Επικάλυψης Πλατάνου Χ.Θ. 66+880.	Συνολική πρόοδος 45%.
	Κιβωτοειδείς Οχετοί.	Κατασκευή κιβωτοειδών οχετών σε εξέλιξη.
	Τοίχοι Αντιστήριξης.	Κατασκευή τοίχων αντιστήριξης σε εξέλιξη.
	Γέφυρα Ροζενών - Β245.	Ολοκλήρωση κατασκευής πασσάλων. Ολοκλήρωση πλάκας καταστρώματος. Συνολική πρόοδος 98%
	Γέφυρα Κράθη ΔΚ-Β265.	Ολοκλήρωση. Συνολική πρόοδος πλάκας καταστρώματος 82%
	Γέφυρα Κράθη ΑΛ-Β265.	Συνολική πρόοδος πασσάλων 8%.
Κάτω Διάβαση Κ246 Χ.Θ. 55+514.	Ολοκλήρωση κατασκευής πασσάλων. Ολοκλήρωση κάτω πλάκας & τοίχων. Άνω πλάκα. Συνολική πρόοδος 98%.	

22-25	Κάτω Διάβαση Κ052 Χ.Θ. 54+379 Φάση α.	Εκκαφή. Συνολική πρόοδος 87%.
	Κάτω Διάβαση Κ243 Χ.Θ. 54+677 Φάση α.	Εκκαφή. Συνολική πρόοδος 85%.
	Κάτω Διάβαση Κ247 Χ.Θ. 57+975.	Εκκαφή και κατασκευή πασσάλων. Συνολική πρόοδος 21%
	Κάτω Διάβαση Κ267 Χ.Θ. 65+343.	Εκκαφή και κατασκευή πασσάλων. Συνολική πρόοδος 80%
	Άνω Διάβαση Α268 Χ.Θ. 65+343.	Εκκαφή και κατασκευή πασσάλων. Συνολική πρόοδος 80%

26-29	Ανατολικό Μέτωπο Σήραγγας 15 Πλατάνου (Δεξιός Κλάδος)	Υπόγειες εργασίες Φάση 2 Εκκαφής Προσωρινής υποστήριξης. Τελική Επένδυση.
	Ανατολικό Μέτωπο Σήραγγας 15 Πλατάνου (Αριστ. Κλάδος)	Υπόγειες εργασίες Φάση 2 Εκκαφής Προσωρινής υποστήριξης. Τελική Επένδυση.
	Δυτικό Μέτωπο Σήραγγας 15 Πλατάνου (Δεξιός Κλάδος)	Φάση 2 Εκκαφής Προσωρινής υποστήριξης. Τελική Επένδυση.
	Δυτικό Μέτωπο Σήραγγας 15 Πλατάνου (Αριστ. Κλάδος)	Φάση 2 Εκκαφής Προσωρινής υποστήριξης. Τελική Επένδυση.
	Τεχνικό Επικάλυψης (Τεμένη/Ελίκη)	Άνω πλάκα. Εργασίες πασσάλων, πασσαλόδεσμων.
	Γέφυρες & Κάτω διάβαση.	Γέφυρα Λαδοπόταμου Β269 στην χ.θ. 71+119 Κατάστρωμα δεξιού κλάδου.
	Γέφυρα Βουραϊκού Β273 στην Χ.Θ. 75+434,92	Πλάκα πρόσβασης, Τοίχοι αντιστήριξης και επανεπίκωψη.
	Κάτω Διάβαση Κ275 στην Χ.Θ. 77+213,00.	Φάση Β κάτω πλάκα, πλευρικοί τοίχοι και άνω πλάκα, τεχνικά αντιστήριξης (Είσοδος - Έξοδος).
	Κάτω Διάβαση Κ276 στην Χ.Θ. 78+927,00.	Φάση Α, πλάκες πρόσβασης.
	Κάτω Διάβαση Κ279 στην Χ.Θ. 79+445,00.	Φάση Α, κάτω πλάκα, πλευρικοί τοίχοι και άνω πλάκα.
	Κάτω Διάβαση Κ282 στην Χ.Θ. 82+544,00.	Φάση Α, εκκαφή και πάσσαλοι.
	Κάτω Διάβαση Κ298 στην Χ.Θ. 75+499,00.	Φάση Α, πλάκες πρόσβασης.
	Κάτω Διάβαση Κ299 στην Χ.Θ. 75+398,00.	Φάση Α, πλάκες πρόσβασης.
Τοίχοι Αντιστήριξης στην Γ.Ε. 28.	Εκκαφή, πάσσαλοι & πασσαλόδεσμοι, σκυροδέτηση τοίχων.	
Χωματοουργικές εργασίες.	Γ.Ε. 28 στην Χ.Θ. 80+480 - 81+030 επίκωψη.	

30-34	Σήραγγα 24	Συνολική Πρόοδος Εκκαφής Δυτικού Μετώπου: 94μ. Ολοκλήρωση Εργασιών Ανατολικού Μετώπου.
	Σήραγγα 25	Συνολική Πρόοδος Εκκαφής Ανατολικού Μετώπου: 95μ.
	Σήραγγα 26	Εκκαφή Στέψης. Συνολική εκκαφή στο τέλος του μήνα: 6338 ml. Αριθμός μετώπων στο τέλος του μήνα: 4.
	Σήραγγα 26 Δυτικά Μέτωπα	Συνολική Πρόοδος Βόρειο-Δυτικού Μετώπου: 894μ. Συνολική Πρόοδος Νότιο-Δυτικού Μετώπου: 114μ. Ολοκλήρωση Διαβάσεων ΧΡ7, ΧΡ8, ΧΡ9, ΧΡ10.
	Σήραγγα 26 Ανατολικά Μέτωπα	Συνολική Πρόοδος Βόρειο-Ανατολικού Μετώπου: 1120μ. Συνολική Πρόοδος Νότιο-Ανατολικού Μετώπου: 1133μ. Ολοκλήρωση Διάβασης ΧΡ3.
	Έξοδος Κινδύνου Σήραγγας Τ26	Συνολική Πρόοδος Νότιου Μετώπου προς τα Ανατολικά: 929μ. Συνολική Πρόοδος Νότιου Μετώπου προς τα Δυτικά: 685μ.
	Στοά εξαερισμού:	Συνολική Πρόοδος Βόρειο-Ανατολικού Μετώπου: 601ml. Συνολική Πρόοδος Νότιο-Δυτικού Μετώπου: 588ml.
	Εκκαφή έδρασης	Συνολική Πρόοδος Βόρειας Σήραγγας: 1382 ml (ολοκλήρωση 44%). Συνολική Πρόοδος Νότιας Σήραγγας: 2009 ml (ολοκλήρωση 50%).

36-38	Χωματοουργικές εργασίες.	Κατασκευή στρώματος αποστράγγισης επιχώματος άρχισε στο τμήμα της Γ.Ε. 37 από χ.θ. 28+500 έως χ.θ. 31+080 και βρίσκεται σε εξέλιξη. Κατασκευή επιχώματος άρχισε στο τμήμα της Γ.Ε. 37 από χ.θ. 28+500 έως χ.θ. 31+080 και βρίσκεται σε εξέλιξη.
	Κιβωτοειδείς Οχετοί.	Κατασκευή κιβωτοειδών οχετών στις Γ.Ε. 37-38.
	Γέφυρα Β878 ποταμού Κορδελιάρη Χ.Θ. 21+954	Συνολική πρόοδος 95,0%
	Άνω Διάβαση Α806 αυτοκινητοδρόμου Χ.Θ. 22+161	Συνολική πρόοδος 93,5%
	Άνω Διάβαση Α807 αυτοκινητοδρόμου Χ.Θ. 23+825	Συνολική πρόοδος 93,5%
	Άνω Διάβαση Α810 αυτοκινητοδρόμου Χ.Θ. 28+320	Συνολική πρόοδος 93,5%
	Άνω Διάβαση Α811 αυτοκινητοδρόμου Χ.Θ. 31+767	Συνολική πρόοδος 93,5%
	Άνω Διάβαση Α812 αυτοκινητοδρόμου Χ.Θ. 33+037	Συνολική πρόοδος 93,5%
	Κάτω Διάβαση Κ808 αυτοκινητοδρόμου Χ.Θ. 24+961	Συνολική πρόοδος 88,5%
	Κάτω Διάβαση Κ809 αυτοκινητοδρόμου Χ.Θ. 27+047	Συνολική πρόοδος 91,5%
	Κάτω Διάβαση Κ819 αυτοκινητοδρόμου Χ.Θ. 40+278	Συνολική πρόοδος 40,0%
38-41	Άνω Διάβαση Α842 (Χ.Θ. 58+910).	Συνέχιση κατασκευής.
	Άνω Διάβαση Α823 (Χ.Θ. 44+725).	Ανέγερση ικρίωματος - Προετοιμασία σκυροδέτησης.
	Άνω Διάβαση Α824 (Χ.Θ. 46+016).	Προ-φόρτωση.
	Άνω Διάβαση Α829 (Χ.Θ. 46+274).	Συνέχιση κατασκευής - Σκυροδέτηση άνω πλάκας.
	Άνω Διάβαση Α 842 (Χ.Θ. 58+910).	Συνέχιση κατασκευής - Σκυροδέτηση άνω πλάκας.
	Άνω Διάβαση Α 846 (Χ.Θ. 64+060).	Συνέχιση κατασκευής.
	Κάτω Διάβαση Κ843 (Χ.Θ. 60+588)	Συνέχιση κατασκευής.
	Κάτω Διάβαση Κ845 (Χ.Θ. 63+016)	Συνέχιση κατασκευής.
	Γέφυρα Β882 (Χ.Θ. 62+940)	Κατασκευή πασσάλων.
	Κιβωτοειδείς Οχετοί.	Κατασκευή κιβωτοειδών οχετών σε εξέλιξη.
Δοκιμαστικά Επιχώματα Χ.Θ. 50+060-50+220 & Χ.Θ. 49+140-49+340.	Σε εξέλιξη.	
41-42	Γέφυρα Αληφειού.	Κατασκευή πασσάλων. Συνολική πρόοδος 27%.



Σήραγγα T11



Ανατολικό στόμιο Σήραγγας 13A



Σήραγγα T26



Εργασίες σκυροδέτησης του ΚΕΣ Νέας Περάμου



Θέση στάθμευσης στην περιοχή Κακιάς Σκάλας



Λειτουργία του αυτοκινητόδρομου

Στο πλαίσιο της Σύμβασης Παραχώρησης του έργου του αυτοκινητοδρόμου Ελευσίνα - Κόρινθος - Πάτρα - Πύργος - Τσακώνα (Ν.3621/2007), η Εταιρεία «Ολυμπία Οδός Λειτουργία Α.Ε.», έχει αναλάβει από την 6^η Αυγούστου 2008, για λογαριασμό του Παραχωρησιούχου (Ολυμπία Οδός Α.Ε.) τη Λειτουργία, σε Α΄ Φάση, του οδικού τμήματος από την Ελευσίνα (Α/Κ Θηβών) έως το Πέρασ της Παράκαμψης Πάτρας (Μιντιλόγλι), όπως αυτό παραλήφθηκε στην υφιστάμενή του μορφή, με συνολικό μήκος περίπου 202 χλμ.

Στο εν λόγω οδικό τμήμα συμπεριλαμβάνεται και το τμήμα της (πρώην) Εθνικής Οδού από την Κόρινθο έως την Πάτρα, επονομαζόμενης συμβατικά στο Έργο ως Ν.Ε.Ο. «Κορίνθου - Πατρών», με συνολικό μήκος περίπου 120 χλμ.

Ειδικότερα, το Έργο κατά την Α΄ Φάση Λειτουργίας περιλαμβάνει:

28 ανισόπεδους κόμβους
(7 εκ των οποίων είναι ημικόμβοι),

2 ομάδες σπράγγων
(Κακιά Σκάλα και Ευρεία Παράκαμψη Πατρών),

4 μετωπικούς σταθμούς διοδίων
(«Ελευσίνα», «Ισθμός», «Ζευγολατιό» και «Ρίο»)

2 πλευρικούς σταθμούς διοδίων
(ένα στον Α/Κ Νέας Περάμου και ένα στον Α/Κ Αγ. Θεοδώρων)

**Κτίρια εξυπηρέτησης/
διοίκησης των διοδίων**

**Κτίρια εξυπηρέτησης, ελέγχου και
ηλεκτροδότησης σπράγγων**

**6 Σταθμούς Εξυπηρέτησης
Αυτοκινητιστών (ΣΕΑ):**

ΣΕΑ Μεγάρων (και στις δύο κατευθύνσεις) ΣΕΑ Κορίνθου (κατεύθυνση προς Αθήνα), ΣΕΑ Κιάτου (και στις δύο κατευθύνσεις), ΣΕΑ Ακράτας (και στις δύο κατευθύνσεις), ΣΕΑ Αιγίου (και στις δύο κατευθύνσεις), ΣΕΑ Ρίου (κατεύθυνση προς Αθήνα)

**45 Χώρους στάθμευσης και
ανάπαυσης**

Πρόοδος περιβαλλοντικών θεμάτων

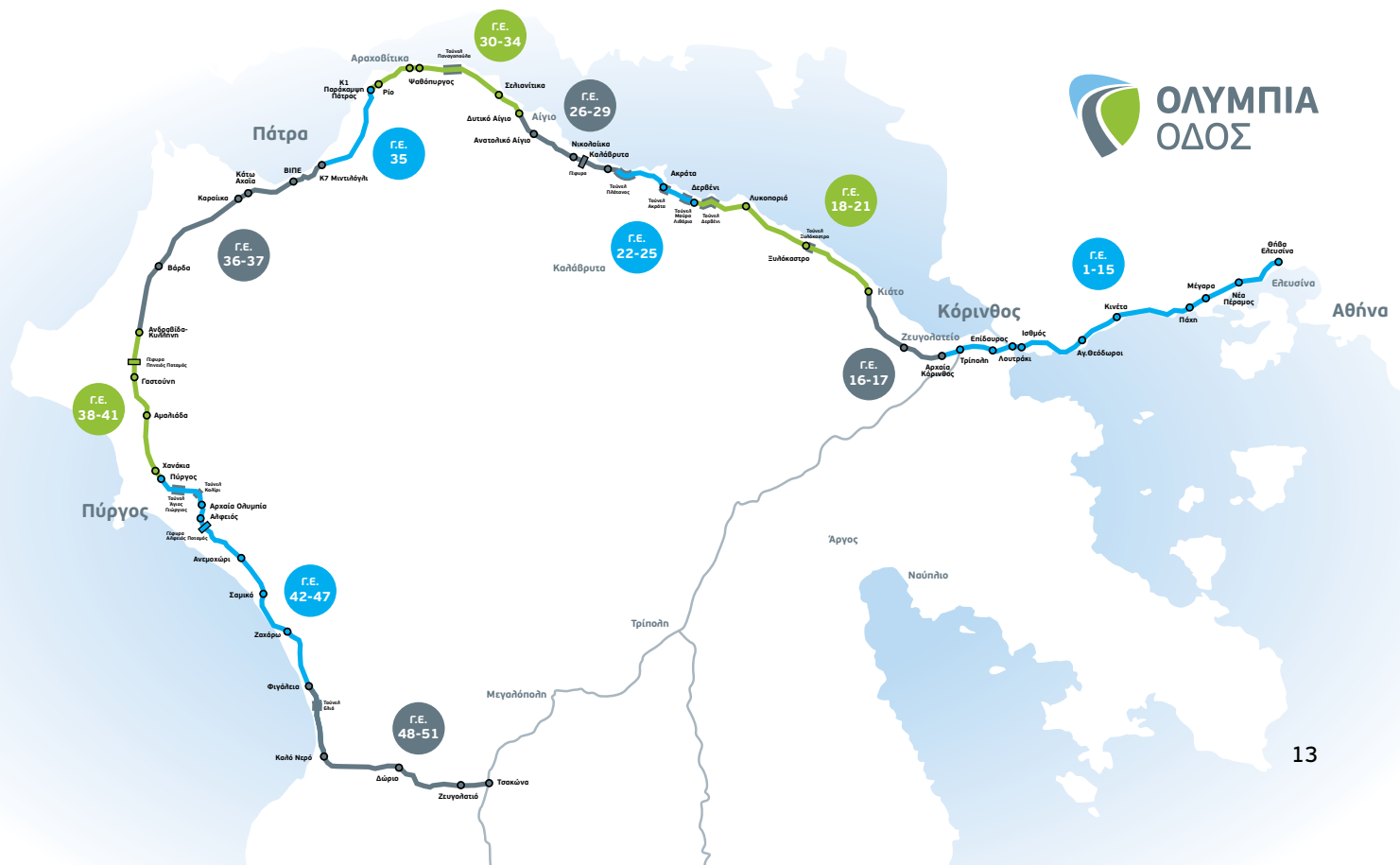
Γενικό

Η πορεία – πρόδος των εργασιών κατασκευής του Έργου, υποβάλλεται από την κατασκευαστική Κ/Ξ ΑΠΙΟΝ ΚΛΕΟΣ προς τον Παραχωρησιούχο μέσω των μηνιαίων εκθέσεων προόδου μελετών – κατασκευών.

Στο Παράρτημα Α, του Προσαρτήματος 2 της Σύμβασης Παραχώρησης αναφέρονται οι Κοινές Υπουργικές Αποφάσεις (ΚΥΑ) και ο Νόμος που συνθέτουν την περιβαλλοντική αδειοδότηση του Έργου, τα οποία αποτελούν τον κορμό για την παρακολούθηση της πρόδου των περιβαλλοντικών θεμάτων του Έργου.

Συγκεκριμένα η σχετική νομοθεσία και ΚΥΑ, είναι η εξής :

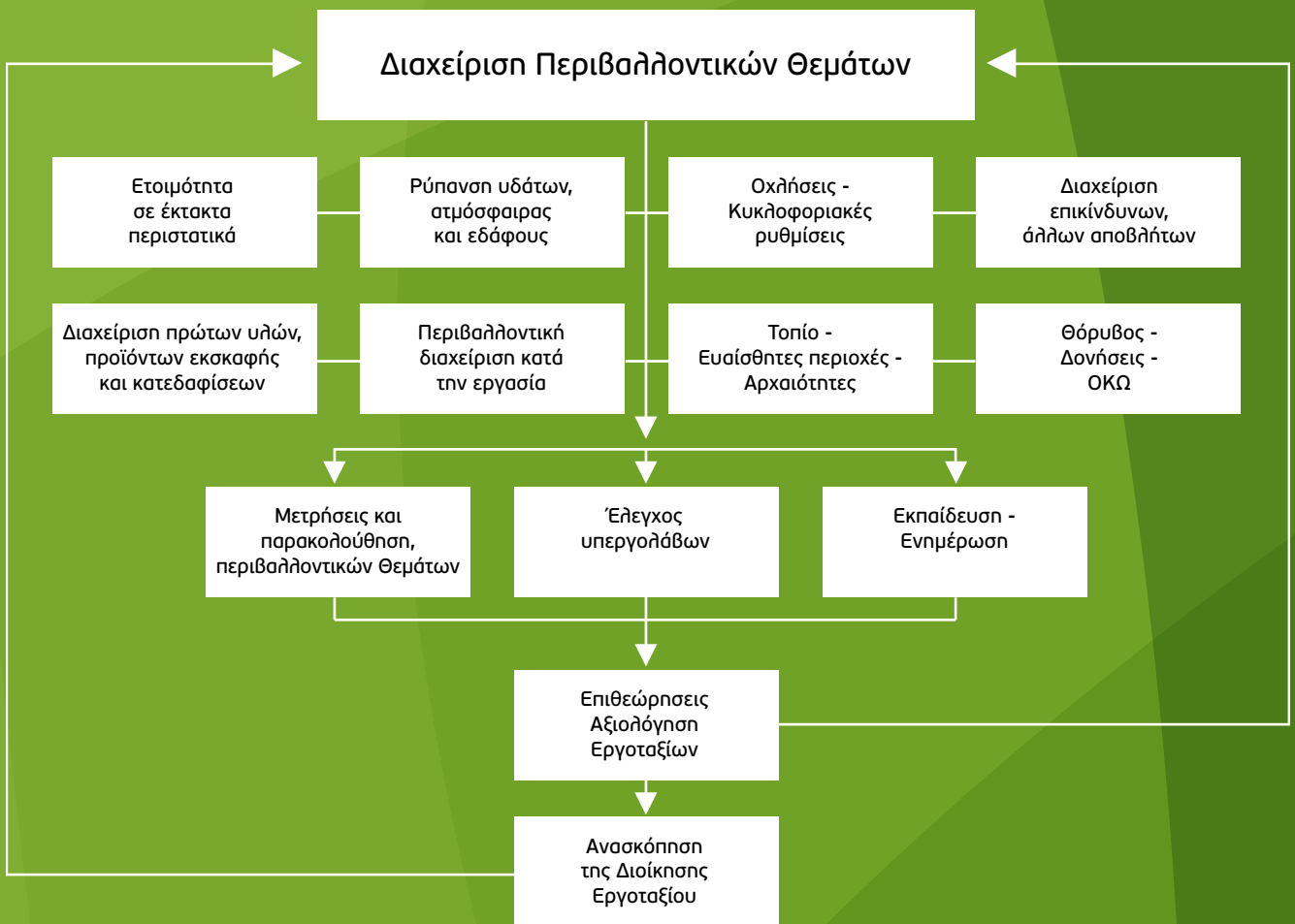
1	Νόμος 2338/1995 Α/Κ Θήβας – Διόδια Ελευσίνας
2	ΚΥΑ 126393/16.02.2007 Ελευσίνα – Κόρινθος (πλην τμήματος Κακιάς Σκάλας)
3	ΚΥΑ 108569/18.10.2006 Κακιά Σκάλα
4	ΚΥΑ 92073/16.05.1994 Ισθμός – Α.Κ. Αρχαία Κόρινθος
5	ΚΥΑ 104892/16.06.2006 Α/Κ Αρχαίας Κορίνθου – Α/Κ Κ1 Παράκαμψη Πάτρας
6	ΚΥΑ 106321/28.07.2006 Α/Κ Κ1 Παράκαμψη Πάτρας – Ημικόμβο Μυτιλογλίου
7	ΚΥΑ 102696/30.05.2006 Α/Κ Μυτιλογλίου - Αμαλιάδα
8	ΚΥΑ 100163/30.05.2006 Αμαλιάδα – Τσακώνα



Τόσο κατά την φάση κατασκευής όσο και κατά την φάση λειτουργίας εφαρμόζονται διαδικασίες και οδηγίες περιβαλλοντικής διαχείρισης των εργασιών, με στόχο την τήρηση των όρων και περιορισμών των ανωτέρω αποφάσεων.

Στα πλαίσια των συμβατικών υποχρεώσεων ο Κατασκευαστής έχει αναπτύξει Σχέδιο Περιβαλλοντικής Διαχείρισης (ΣΠΔ) του Έργου, σύμφωνα με το Πρότυπο ISO 14001:2004.

Το ΣΠΔ καθώς και οι διαδικασίες/οδηγίες περιβαλλοντικής διαχείρισης ευρίσκονται στην διάθεση των, σχετιζόμενων με το Έργο, αρμόδιων αρχών.



Ο Λειτουργός, στο πλαίσιο της συμμόρφωσης με τους περιβαλλοντικούς όρους του Έργου αλλά και της υλοποίησης της Περιβαλλοντικής Πολιτικής του, έχει εκπονήσει και εφαρμόσει **Σχέδιο Περιβαλλοντικής Διαχείρισης**, το οποίο αποσκοπεί:

- Στον έλεγχο, στην παρακολούθηση και στην αντιμετώπιση των επιπτώσεων της λειτουργίας του έργου στο περιβάλλον
- Στη βέλτιστη διαχείριση των υγρών και στερεών αποβλήτων του έργου
- Στην προώθηση βέλτιστων πρακτικών μείωσης κατανάλωσης ενέργειας και φυσικών πόρων.



Άδειες - μελέτες που σχετίζονται με την κατασκευή του έργου

Στα πλαίσια της τήρησης των περιβαλλοντικών απαιτήσεων της Σύμβασης Παραχώρησης, των εγκεκριμένων περιβαλλοντικών όρων και των απαιτούμενων περιβαλλοντικών αδειοδοτήσεων:

- α.** υποβάλλονται, όπου απαιτείται, αιτήσεις για την έκδοση δασικών και αρχαιολογικών αδειών και γνωμοδοτήσεων.
- β.** εκπονούνται και υποβάλλονται Ειδικές Τεχνικές Μελέτες Εφαρμογής (ΕΤΜΕ), καθώς και όπου απαιτείται, Τεχνικές Μελέτες Εκμετάλλευσης συνοδών έργων προς την ΕΥΠΕ/ΥΠΕΚΑ, προς έγκριση και αδειοδότηση. Στα Παραρτήματα 1,2,3 & 4 της παρούσας, γίνεται αναλυτική παρουσίαση των, εντός του πρώτου εξαμήνου του 2011, υποβληθσών/εγκεκριμένων μελετών.
- γ.** εξελίσσεται η συνεργασία με τους Οργανισμούς Κοινής Ωφέλειας με σκοπό την μετατόπιση διαφόρων τύπων δικτύου στο Έργο.
- δ.** Υποβλήθηκε προς έγκριση στις αρμόδιες Δημόσιες Υπηρεσίες, Υδρογεωλογική Μελέτη (AQUATERRA – Χ. Καπόπουλος - Ε. Ψαρροπούλου & Συνεργάτες Ε.Ε.) που αφορά στην ανόρυξη έντεκα (11) νέων υδρομασσευτικών έργων για την κάλυψη των αρδευτικών αναγκών, των αναγκών πυρόσβεσης και των αναγκών που θα προκύψουν στους χώρους προσωρινής στάθμευσης του Έργου.
- ε.** Εκπονήθηκαν υδραυλικές μελέτες (Δ. Σωτηρόπουλος & Συνεργάτες ΑΜΕ, Υδροεξυγιαντική «Λ.Σ. Λαζαρίδης & ΣΙΑ Ε.Ε.») με στόχο την εξασφάλιση της απρόσκοπτης ροής των επιφανειακών υδάτων (π.χ. ποτάμια, ρέματα κλπ), από την κατασκευή όλων των απαιτούμενων τεχνικών, θεωρώντας περίοδο επαναφοράς πλημμυρικής παροχής τουλάχιστον 50ετίας.
- ζ.** Όπου κρίθηκε απαραίτητη η διάνοιξη νέων δρόμων για την οδική προσπέλαση των γεωτρήσεων στις θέσεις των ερευνητικών γεωτρήσεων, με σκοπό την εξακρίβωση της ποιότητας των πετρωμάτων στην περιοχή κατασκευής των σιράγγων, ζητήθηκε η σύμφωνη γνώμη και η εποπτεία των τοπικών αρχών της Πυροσβεστικής και του Δασαρχείου. Για τον σκοπό αυτό εκπονήθηκαν «Μελέτες διάνοιξης δασικής οδοποιίας» (NERCO – Ν. Χλύκας & Συνεργάτες ΕΠΕ) οι οποίες υποβλήθηκαν προς έγκριση στις οικείες Δασικές Υπηρεσίες.
- Το πλάτος των χωμάτινων αυτών δρόμων δεν ξεπερνάει τα τέσσερα μέτρα (4 μ) και ο σχεδιασμός τους προβλέπει την μελλοντική χρήση τους ως ζώνης αντιπυρικής προστασίας της περιοχής.

Περιβαλλοντική διαχείριση, διαχείριση αποβλήτων, επικίνδυνων και μη υλικών

Κατά την κατασκευή και λειτουργία του αυτοκινητοδρόμου, τηρούνται όλες οι σχετικές διατάξεις, όπως αναφέρονται στην Ελληνική Νομοθεσία, τόσο από πλευράς κατασκευαστή και λειτουργού όσο και από πλευράς των συνεργαζόμενων εργολάβων και υπεργολάβων.

Η κατασκευαστική Κ/Ξ ΑΠΙΟΝ ΚΛΕΟΣ στο πλαίσιο του ΣΠΔ έχει αναπτύξει διαδικασίες : για την διαχείριση των αποβλήτων όπου καταγράφεται το υφιστάμενο νομοθετικό πλαίσιο και ο τρόπος/οδηγίες διαχείρισής τους.

Τα πάσης φύσεως απόβλητα διαχειρίζονται με βάση την κείμενη νομοθεσία και των περιορισμών/απαιτήσεων των εγκεκριμένων περιβαλλοντικών όρων, τόσο για τα υφιστάμενα όσο και για τα νέα τμήματα του Έργου.

Στο παράρτημα 6 της παρούσας δίνονται συνοπτικά τα αποτελέσματα και οι περιβαλλοντικές επιδόσεις, όπως ανακύκλωση υλικών, διαχείριση ορυκτελαίων, συσσωρευτών, ελαστικών οχημάτων, επικίνδυνων ουσιών, συμβάντων ρυπάνσεων, αποκαταστάσεις χώρων, διαχείριση προϊόντων εκσκαφών και κατεδαφίσεων κλπ, από την διαχείριση του Έργου, για το Α' εξάμηνο 2011 και αφορούν τόσο στην κατασκευή όσο και στην λειτουργία το Έργου.



Μεταλλικά υλικά προς ανακύκλωση



Συλλογή αποβλήτων ηλεκτρικού εξοπλισμού προς ανακύκλωση

Πρόγραμμα παρακολούθησης περιβαλλοντικών παραμέτρων (θορύβου, δονήσεων κυκλοφοριακού φόρτου και ατμοσφαιρικής ρύπανσης, υδάτων)

Η διαχείριση της ποιότητας της ατμόσφαιρας καθώς και η ελαχιστοποίηση της όχλησης από το θόρυβο, λόγω της κατασκευής του αυτοκινητόδρομου αποτελεί κύριο στόχο τόσο του Κατασκευαστή, όσο και του Λειτουργού του Έργου.

Η κατασκευαστική κοινοπραξία έχει προβεί στον σχεδιασμό, εκπόνηση και εφαρμογή προγράμματος περιβαλλοντικής παρακολούθησης και ελέγχου του Έργου, βάσει σχετικής μελέτης (ΣΣΕ & Περιβάλλον Α.Ε.), για την συμμόρφωση με τις περιβαλλοντικές απαιτήσεις του Έργου.

Αντιστοίχως η εταιρία λειτουργίας, εφαρμόζει τις σχετικές διατάξεις του σχεδίου περιβαλλοντικής διαχείρισης.

Με το πρόγραμμα αυτό παρακολουθούνται οι περιβαλλοντικοί παράγοντες όπως θόρυβος, ατμοσφαιρική ρύπανση, υδατική ρύπανση, απόβλητα, κοινωνικές οχλήσεις, ο φυσικός πλούτος, οι ευαίσθητες περιοχές κλπ.

Ως εκ τούτου, σε σχέση με τη φάση κατασκευής ισχύουν τα ακόλουθα:

Υφιστάμενα τμήματα

Το πρόγραμμα παρακολούθησης και ελέγχου του Έργου κατά την φάση της κατασκευής έχει ήδη ξεκινήσει στα υφιστάμενα τμήματα «Ελευσίνα-Κόρινθος» και «Α/Κ Κ1 Παράκαμψη Πάτρας – Ημικόμβο Μυτιληογλίου».

Στα τμήματα αυτά και στα πλαίσια εκπόνησης της «Ειδικής Ακουστικής Μελέτης εφαρμογής ηχοπετασμάτων» πραγματοποιήθηκε ένα Πλήρες Πρόγραμμα Καταγραφής της ημερήσιας ωριαίας διακύμανσης της στάθμης των κατάλληλων δεικτών του Οδικού κυκλοφοριακού Θορύβου και αξιολόγησης υπερβάσεων, με 24ωρες ακουστικές μετρήσεις σε επιλεγμένους δέκτες, σε γειτνίαση με το υφιστάμενα οδικά τμήματα που βρίσκονται σε απόσταση μικρότερη

ή ίση των 200 μ. από το κοντινότερο όριο εγκεκριμένου σχεδίου πόλης, της απόστασης μετρούμενης από το άκρο του καταστώματος του οδικού άξονα ή εγκατάστασης.

Πέραν των ανωτέρω διερευνήθηκαν και επί πλέον δέκτες που χαρακτηρίζονται ως ακουστικά ευαίσθητοι, έστω και αν δεν εντάσσονται σε εγκεκριμένο σχέδιο πόλης ή οικισμού, ώστε να διαμορφωθεί πλήρες μητρώο καταγραφής της υφιστάμενης κατάστασης του ακουστικού περιβάλλοντος.

Η ανάλυση της ωριαίας διακύμανσης του οδικού κυκλοφοριακού θορύβου στο σύνολο των ακουστικών μετρήσεων, σε συνδυασμό με τα γεωμετρικά και πολεοδομικά χαρακτηριστικά της άμεσης περιοχής του οδικού άξονα,



Εγκατάσταση αντιθορυβικών πετασμάτων, στα υφιστάμενα τμήματα του Έργου (Ι. Μονή Ζωοδόχου Πηγής, Ευρεία Παράκαμψη Πάτρας)

καθώς και τα οδικά κυκλοφοριακά χαρακτηριστικά, αποτέλεσαν την βάση για τους τελικούς αναλυτικούς υπολογισμούς διαστασιολόγησης μήκους – ύψους – τύπου - πυκνότητας και υλικών των αντιθρομβικών πετασμάτων.

Η κατασκευή/εγκατάσταση των αντιθρομβικών πετασμάτων, στα υφιστάμενα τμήματα του Έργου, έχει ξεκινήσει και αναμένεται να ολοκληρωθεί εντός του 2011.

Επίσης, έχει υποβληθεί «Συμπληρωματική Ειδική Ακουστική Μελέτη αντιθρομβικής προστασίας & Ειδική Μελέτη εφαρμογής αντιθρομβικών πετασμάτων» στο τμήμα «Ελευσίνα – Κόρινθος», που αφορά στην προστασία του οικισμού “Γέφυρας Ισθμού”, Δ. Λουτρακίου – Περαχώρας, Ν. Κορινθίας. Σημειώνεται ότι, η ανωτέρω οικιστική περιοχή η οποία είχε μεν ελεγχθεί στα πλαίσια εκπόνησης της, ως παραπάνω αναφέρεται, εγκεκριμένης Ακουστικής Μελέτης από απόψεως ΟΚΘ, δεν εντάχθηκε στην άμεση λήψη αντιθρομβικών μέτρων δεδομένου ότι, δεν ελήφθη υπόψη στην σχετική ΜΠΕ του Έργου, και δεν ήταν σε γνώση των υπηρεσιών της Νομαρχίας Κορίνθου κατά την διενέργεια της σχετικής έρευνας διαπίστωσης ορίων πόλεως και οικισμών από τον Μελετητή.

Τέλος, κατά την λειτουργία του αυτοκινητόδρομου προβλέπεται να πραγματοποιηθούν δειγματοληπτικές ηχομετρήσεις με παράλληλη παρακολούθηση του κυκλοφοριακού φόρτου, ανά εξάμηνο ή και λιγότερο, σύμφωνα με τους εγκεκριμένους Π.Ο. του έργου.

Παρακολούθηση αέριων ρύπων & βασικών μετεωρολογικών δεδομένων

Εγκρίθηκε από την ΕΥΠΕ/ΥΠΕΚΑ, η υποβληθείσα Τεχνική Έκθεση (ΣΣΕ & Περιβάλλον Α.Ε.) με τις τεχνικές προδιαγραφές και την

χωροθέτηση των απαιτούμενων σταθμών παρακολούθησης, για τα υφιστάμενα τμήματα του Έργου. Η χωροθέτηση των σταθμών, η οποία εγκρίθηκε και από τον Ανεξάρτητο Μηχανικό του Έργου, έγινε λαμβάνοντας υπόψη τα αποτελέσματα του “Προγράμματος μετρήσεων και την μελέτη αξιολόγησης δονήσεων και αιωρούμενων σωματιδίων” το οποίο εκπονήθηκε για τα εν λόγω τμήματα.

Εντός του 2011 προβλέπεται να ολοκληρωθεί η διαδικασία συλλογής και αξιολόγησης των οικονομικοτεχνικών προσφορών, αναφορικά με την προμήθεια/εγκατάσταση των αυτόματων σταθμών μέτρησης ατμοσφαιρικής ρύπανσης και μετεωρολογικών δεδομένων.



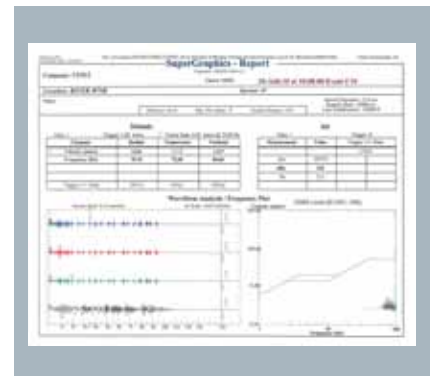
Αυτοκινούμενος σταθμός μέτρησης ρύπων

Νέα τμήματα

Στα νέα τμήματα του Αυτοκινητόδρομου και στα πλαίσια σύνταξης της “Ειδικής Οριστικής Μελέτης αντιθρομβικής προστασίας & Ειδικής Μελέτης εφαρμογής αντιθρομβικών πετασμάτων” εκπονήθηκαν ακουστικές μετρήσεις καταγραφής της υπάρχουσας κατάστασης κυκλοφοριακού θορύβου (ΣΣΕ & Περιβάλλον Α.Ε.) για τα τμήματα «Α/Κ Αρχαίας Κορίνθου – Α/Κ Κ1 Παράκαμψη Πάτρας», «Α/Κ Μυτιληογλίου – Κάτω Αχαιά» και οδικές προσβάσεις της γέφυρας Ρίου – Αντιρρίου.

Έχει ανατεθεί (ΣΣΕ & Περιβάλλον Α.Ε.) η εκπόνηση προγράμματος μετρήσεων δονήσεων και αιωρούμενων σωματιδίων ΑΣ 2,5 & 10 αφενός στα τμήματα του αυτοκινητόδρομου που παρουσίασαν υπέρβαση των ορίων του Ο.Κ.Θ. (κατά το πρόσφατο πρόγραμμα ακουστικών μετρήσεων), αφετέρου στις θέσεις λειτουργούντων εργοταξίων. Η εκπόνηση του προγράμματος προβλέπεται να ξεκινήσει εντός του 2011.

Κατά την κατασκευή του Έργου, λαμβάνεται μέριμνα για την ελαχιστοποίηση των δονήσεων από τις κατασκευαστικές δραστηριότητες σε κτίρια και ευαίσθητους δέκτες εντός της ζώνης επιρροής του Έργου. Για τον σκοπό αυτό



Μετρήσεις καταγραφής της υπάρχουσας κατάστασης κυκλοφοριακού θορύβου

εγκαταστάθηκαν, σε κρίσιμα σημεία, συστήματα μέτρησης και καταγραφής (ΕΞΟΡΥΞΗ Α.Ε. ή ιδιόκτητος εξοπλισμός εργοταξίων) όλων των σημαντικών μεταβλητών του φαινομένου (εδafική μετατόπιση, ταχύτητα και επιτάχυνση). Πλήρες αρχείο των καταγραφικών δεδομένων τηρείται στα κατά τόπους εργοταξία.

Μέτρα αντιμετώπισης περιβαλλοντικών επιπτώσεων κατά τη φάση της κατασκευής

α. Γεωμορφολογία - Έδαφος

Για την προστασία του εδάφους από διαρροές, καυσίμων κ.λ.π. έχουν προβλεφθεί ειδικοί χώροι έκπλυσης των μηχανημάτων με στεγανό δάπεδο και κεκλιμένο οχετό συλλογής που οδηγεί σε δεξαμενή καθίζησης.

Στους χώρους όπου πραγματοποιείται συντήρηση των μηχανημάτων ή σε άλλο κατάλληλο και ασφαλή χώρο αποθηκεύονται προσωρινά τα μεταχειρισμένα λάδια από τις αλλαγές ορυκτελαίων των μηχανημάτων. Η διαχείριση των χρησιμοποιημένων ορυκτελαίων ρυθμίζεται σύμφωνα με τα προβλεπόμενα στο Π.Δ. 82/2-3-2004. Στο Π.Δ. προβλέπεται κατά προτεραιότητα η συλλογή και διάθεση των ορυκτελαίων προς επεξεργασία με αναγέννηση.

Κατά την διάρκεια κατασκευής σπραγγών και για την διαθεση του νερού και της λάσπης που προκύπτουν προς τον τελικό αποδεκτό λαμβάνεται κάθε μέτρο ώστε να μην προκαλούνται διαβρώσεις ή διηθησεις στα πρανή. Η λάσπη πριν από την διαθεση της υφίσταται επεξεργασία σε, κατάλληλα διαμορφωμένες, δεξαμενες καθίζησης.

β. Γεωλογία

Ιδιαίτερη προσοχή λαμβάνεται κατά την κατασκευή των τμημάτων που διέρχονται από ευαίσθητες γεωλογικά ζώνες, καθώς εκεί ενδέχεται να παρουσιαστούν προβλήματα ευστάθειας των σχηματισμών. Στα τμήματα αυτά λαμβάνουν χώρα όσο το δυνατό μικρότερες επεμβάσεις.

γ. Οικοσυστήματα – Βλάστηση

Στις θέσεις κατασκευής των τεχνικών και ιδιαίτερα στις θέσεις κατασκευής των γεφυρών λαμβάνονται τα απαραίτητα μέτρα έτσι ώστε να αποφευχθούν οιοσδήποτε επιπτώσεις στα παραποτάμια και λοιπά οικοσυστήματα. Καταβάλλεται κάθε δυνατή προσπάθεια ώστε η χρήση σκυροδέματος να είναι η ελάχιστη δυνατή και εναλλακτικά όπου είναι δυνατό προτιμάται η χρήση συρματοκιβωτίων καθώς επίσης, να γίνεται ορθή εφαρμογή/χρήση προσθέτων (π.χ. μπετονίτης) τα οποία χρησιμοποιούνται για την πρόσδοση βελτιωμένων χαρακτηριστικών στα διατρητικά ρευστά κατά την εκτέλεση γεωτρήσεων.

Ιδιαίτερα κατά τη ξηρή περίοδο, στη φάση κατασκευής του έργου, λαμβάνονται όλα τα κατάλληλα μέτρα για την αποφυγή εκπομπής ποσοτήτων σκόνης (διαβροχή γαιωδών υλικών, κάλυψη φορτηγών).

Τα αποψιλωμένα φυτικά υλικά, σε κάποιες περιπτώσεις, τεμαχίζονται και αποθηκεύονται προσωρινά σε σωρούς με σκοπό τη δημιουργία οργανικού λιπάσματος και τη χρησιμοποίησή του στις φυτοτεχνικές εργασίες. Της αποψίλωσης επακολουθεί η εκσκαφή, συλλογή και προσωρινή απόθεση του επιφανειακού γόνιμου εδαφικού στρώματος.

ΕΚΤΗ ΕΞΑΜΗΝΙΑΙΑ
ΕΚΘΕΣΗ ΠΕΡΙΒΑΛΛΟΝΤΙΚΗΣ ΔΙΑΧΕΙΡΙΣΗΣ
01.01-30.06.2011

Βλάστηση – φυτεύσεις- καθαρισμός του αυτοκινητόδρομου

Η βλάστηση και οι φυτεύσεις αποτελούν στοιχεία ένταξης στο περιβάλλον καθώς και περιβαλλοντική προστασία των παρακείμενων περιοχών του έργου.

Υφιστάμενα τμήματα

Για την κάλυψη των παραπάνω υποχρεώσεων συντάχθηκε Οριστική Μελέτη Φύτευσης (Σ. Βουτσίνος & Συνεργάτες) του περιβάλλοντος χώρου και των αντίστοιχων κόμβων, πρηνών και κεντρικών νησίδων, του τμήματος Ελευσίνα – Κόρινθος, η οποία εγκρίθηκε από τον Ανεξάρτητο Μηχανικό του έργου.

Σχετικά με την φύτευση της Παράκαμψης Πατρών λόγω της “πρόσφατης” κατασκευής και της συντήρησης που δέχεται όλο αυτό το χρονικό διάστημα, βρίσκεται από φυτοτεχνικής απόψεως, σε πάρα πολύ καλή κατάσταση.



Άποψη από το τμήμα Ελευσίνα-Κόρινθος

Νέα τμήματα

Για την κάλυψη των παραπάνω υποχρεώσεων διενεργήθηκε σχετικός διαγωνισμός από την Κ/Ξ αναφορικά με την εξεύρεση μελετητή (γεωπόνου/αρχιτέκτονα τοπίου) με σκοπό την ανάθεση σύνταξης Φυτοτεχνικής Μελέτης, στο τμήμα Κόρινθος – Πάτρα.

Με βάση τα αποτελέσματα του διαγωνισμού ορίστηκε ο μελετητής (Κλέα Βολοβίνη), υπεγράφη η σχετική σύμβαση και ξεκίνησε η συλλογή στοιχείων για την σύνταξη της Φυτοτεχνικής Μελέτης του περιβάλλοντος χώρου, των αντίστοιχων κόμβων, πρηνών επιχωμάτων/ορυγμάτων καθώς και τμημάτων της υφιστάμενης εθνικής οδού που πρόκειται να εγκαταλειφθούν. Η διαδικασία βρίσκεται σε εξέλιξη.

Καθαρισμός

Κατά το 1^ο εξάμηνο του 2011, το προσωπικό της εταιρείας σε συνεργασία με τους εξωτερικούς υπεργολάβους πραγματοποίησε τακτικές εργασίες καθαρισμού σε όλο το μήκος του έργου (202 χλμ), στους 28 ανισόπεδους κόμβους, στους σταθμούς διοδίων (θωρίδες, θαλαμίσκοι, οδόστρωμα, περιβάλλον χώρος, κτιριακές εγκαταστάσεις), στις σήραγγες και στους 45 χώρους στάθμευσης (πλύσιμο, σκούπισμα, αποκομιδή απορριμμάτων από κάδους και περιβάλλοντα χώρο).

Σημειώνεται ότι ο καθαρισμός αφορά στο σύνολο της διατομής μέχρι τα όρια απαλλοτρίωσης.

Το προσωπικό της εταιρείας Λειτουργίας του αυτοκινητοδρόμου και οι αρμόδιοι υπεργολάβοι πραγματοποίησαν τακτικές εργασίες κλαδέματος, βοτανίσματος και καθαρισμού στο μεγαλύτερο τμήμα του έργου, και ειδικότερα σε 97 χλμ. κεντρικής νησίδας, σε 402 χλμ. ερεισμάτων και των 28 κόμβων και των κλάδων τους, όπως και στους 45 χώρους στάθμευσης. Σημειώνεται ότι ο καθαρισμός αφορά στο σύνολο της διατομής μέχρι τα όρια απαλλοτρίωσης.

Αντιμετώπιση έκτακτων περιστατικών, περιβαλλοντικό ατύχημα, πυρκαγιά πρασίνου

Κατά τη λειτουργία των εργοταξίων λαμβάνονται όλα τα μέτρα πυροπροστασίας για την περίπτωση πυρκαγιάς, κατά τη λειτουργία μηχανημάτων, συνεργείων, μεταφοράς εκρηκτικών και για την ελαχιστοποίηση του κινδύνου μετάδοσης της σε παρακείμενες περιοχές. Ο τρόπος οργάνωσης της αντιπυρικής προστασίας έχει ελεγχθεί και εγκριθεί από την αρμόδια Πυροσβεστική Υπηρεσία, πριν από την έναρξη των εργασιών. Ειδικότερα λαμβάνονται μέτρα αντιπυρικής προστασίας της δασικής βλάστησης εκατέρωθεν του έργου.



Patrol vehicles

Στα πλαίσια σύνταξης των μελετών εγκατάστασης πυροσβεστικών κρουστών κατά μήκος του αυτοκινητόδρομου ΕΚΠΠΤ, συντάχθηκαν χάρτες καταγραφής των δασικών εκτάσεων για τα τμήματα «Ελευσίνα – Κόρινθος», «Α/Κ Αρχαίας Κορίνθου – Α/Κ Κ1 Παράκαμψη Πάτρας» και «Α/Κ Κ1 Παράκαμψη Πάτρας – Ημικόμβο Μυντιλογλήου».

Στα πλαίσια της οδικής ασφάλειας, η «Ολυμπία Οδός Λειτουργία Α.Ε.» διαθέτει Υπαλλήλους Περιπολιών και Ομάδες Επέμβασης που διεξάγουν περιπολίες κατά μήκος του Έργου με ειδικά διαμορφωμένα οχήματα και αντιμετωπίζουν τα συμβάντα που παρουσιάζονται (ακινητοποιημένα οχήματα, ατυχήματα, κυκλοφοριακά προβλήματα, κλπ.) με την υλοποίηση προσωρινής σήμανσης για την ασφαλή ρύθμιση της κυκλοφορίας και συνεπικουρώντας τις υπηρεσίες έκτακτης ανάγκης (ΕΛ.ΑΣ., Πυροσβεστικό Σώμα και ΕΚΑΒ). Σε αυτό το πλαίσιο κατά το 1^ο εξάμηνο του 2011:

- Διανύθηκαν 2.192.768 (περίπου 12.115 ημερησίως) χιλιόμετρα Περιπολιών και Επεμβάσεων και εποπτείας του δικτύου

- Αντιμετωπίστηκαν 12.399 συμβάντα με τη συνδρομή της Εταιρείας, όπως ενδεικτικά: 7.003 ακινητοποιημένα οχήματα (μηχανική βλάβη, σκασμένο ελαστικό, έλλειψη καυσίμου, εγκαταλελειμμένο), 3.782 εμπόδια στο οδόστρωμα, 668 τροχαία ατυχήματα (30 με παθόντες και 638 με υλικές ζημιές), 581 προβλήματα με χρήστες (πεζοί, ανάποδη κίνηση οχημάτων, μη εξουσιοδοτημένοι χρήστες, επικίνδυνες τροχαίες παραβάσεις), 100 κυκλοφοριακές συμφορήσεις και 265 άλλα συμβάντα έκτακτης ανάγκης (πυρκαγιές, δυσμενείς καιρικές συνθήκες, κλπ), κλπ., εκ των οποίων:
 - Τα 7.304 αντιμετωπίστηκαν άμεσα από την Εταιρεία, αφού εντοπίστηκαν (ανιχνεύθηκαν) από οχήματά της εταιρείας ή των υπεργολάβων.
 - Τα 5.095 συμβάντα αντιμετωπίστηκαν σε 11' μέσο χρόνο από την Εταιρεία, αφού εντοπίστηκαν με άλλο τρόπο (τηλέφωνο, κάμερες, κλπ.), ενώ όσον αφορά τις ενέργειες των

υπεργολάβων αντίστοιχα: η οδική βοήθεια ελαφρών σε 16' και η οδική βοήθεια βαρέων σε 28'.

Οχήματα περιπολιών

Το αρμόδιο προσωπικό της Εταιρείας Λειτουργίας (Ομάδες Επέμβασης) τοποθετεί σε καθημερινή βάση προσωρινή σήμανση τόσο για την αντιμετώπιση των συμβάντων όσο και για την ασφαλή εκτέλεση των εργασιών στην οδό, τόσο της Εταιρείας Λειτουργίας, όσο και της Κ/ξίας Κατασκευής. Ειδικότερα, όσον αφορά τη ΝΕΟ «Κορίνθου - Πατρών», δίδεται ιδιαίτερη προσοχή λόγω των χαρακτηριστικών της (ενιαίο οδόστρωμα) και των τμημάτων με μεγάλη ελκτικότητα και περιορισμένη ορατότητα.

Η κατασκευαστική κοινοπραξία ΑΠΙ-ΟΝ ΚΛΕΟΣ συνεργάζεται άμεσα με τις υπόλοιπες υπηρεσίες του Έργου και συμβάλλει στην διαχείριση και αντιμετώπιση τέτοιων συμβάντων. Στις διαδικασίες – οδηγίες διαχείρισης τέτοιων θεμάτων, θα γίνεται άμεση σύνδεση και συνεργασία του Κατασκευαστή με την Υπηρεσία Περιβάλλοντος και των άλλων τμημάτων της ΟΛΥΜΠΙΑΣ ΟΔΟΥ Α.Ε.



Αρχαιότητες

Με γνώμονα την προστασία της πολιτιστικής κληρονομιάς και των αρχαιοτήτων στον άξονα του αυτοκινητόδρομου, το οποίο και αποτελεί βασική προϋπόθεση για την κατασκευή του δρόμου, ο Κατασκευαστής βρίσκεται σε άμεση επαφή και συνεργασία με τις αρμόδιες αρχαιολογικές υπηρεσίες. Βάσει της Σύμβασης Παραχώρησης και της Σύμβασης Μελετών – Κατασκευών, η Κ/Ξ είναι υπεύθυνη για την εκτέλεση δοκιμαστικών αρχαιολογικών τομών κατόπιν υποδείξεως της σχετικής αρχαιολογικής υπηρεσίας.

Έχουν ξεκινήσει και βρίσκονται σε εξέλιξη οι εργασίες στις θέσεις που περιγράφονται στην Σύμβαση Παραχώρησης (άρθρο 13.1) και που παρουσιάζουν σημαντικές πιθανότητες να αποκαλυφθούν Αρχαιολογικά Ευρήματα.

Αναλυτικά στοιχεία/ενέργειες προστασίας αρχαιοτήτων και φωτογραφίες δίνονται στο Παράρτημα 5 της παρούσας.



ΣΙΚΥΩΝΑ (ΜΟΥΛΚΙ), Χ.Θ. 17+100, τμ. ΚΟ-ΠΑ
Ανασκαφή σε αρχιτεκτονικά κατάλοιπα

Εκπαίδευση, ενημέρωση - επιθεωρήσεις

Η Περιβαλλοντική Εκπαίδευση έχει ως στόχο την ενίσχυση της γνώσης και την ευαισθητοποίηση των ατόμων για το περιβάλλον, την ανάπτυξη των απαραίτητων δεξιοτήτων, την διάπληση συμπεριφοράς, την ενεργοποίηση και δέσμευση λήψης ενημερωμένων αποφάσεων και υπεύθυνων δράσεων.

Η κατασκευαστική κοινοπραξία ΑΠΙΟΝ ΚΛΕΟΣ οργανώνει κύκλους συναντήσεων εκπαίδευσης και ενημέρωσης ενώ όλες οι επισκέψεις / εσωτερικές επιθεωρήσεις συνοδεύονται με ενημέρωση και εκπαίδευση των υπευθύνων των εργοταξίων για θέματα και εξελίξεις σχετικά με το περιβάλλον.

Ανά τακτά χρονικά διαστήματα οι μηχανικοί περιβάλλοντος του κάθε εργοταξίου διοργανώνουν συναντήσεις με όλους τους εμπλεκόμενους φορείς που ασχολούνται στην κατασκευή του Έργου εκπαιδύοντας και ενημερώνοντας τους κατάλληλα.

Το τμήμα περιβάλλοντος της Κ/Ξ σε συνεργασία με τους μηχανικούς έργου, διενεργούν τακτικούς ελέγχους, δίνουν τις αναγκαίες οδηγίες ή κατευθύνσεις που βασίζονται στο ΣΠΔ του Έργου, για κάθε περιβαλλοντικό ζήτημα που προκύπτει. Για τον σκοπό αυτό συντάσσονται και αποστέλλονται στους άμεσα εμπλεκόμενους, ειδικές εκθέσεις στις οποίες αναφέρονται τα αποτελέσματα των ελέγχων, προτείνονται μέτρα αντιμετώπισης των περιβαλλοντικών θεμάτων που εντοπίζονται και συνοδεύονται με πλήρη φωτογραφική παρουσίαση.

Η περιβαλλοντική εκπαίδευση κατά την διάρκεια κατασκευής του Έργου χωρίζεται σε 2 κατηγορίες. Η πρώτη αφορά την εξειδικευμένη περιβαλλοντική εκπαίδευση προς εργαζόμενους σχετικούς με την περιβαλλοντική διαχείριση του Έργου (μηχανικοί περιβάλλοντος, εργοδηγοί σε ευαίσθητες περιοχές) και η δεύτερη την γενική περιβαλλοντική εκπαίδευση όλων των εργαζομένων. Ο παρακάτω πίνακας δίνει τις συνολικές ώρες (άτομα x χρόνος) περιβαλλοντικής εκπαίδευσης κατά την περίοδο 01/01/2011 – 30/06/2011.

ΕΙΔΟΣ ΕΚΠΑΙΔΕΥΣΗΣ	ΧΡΟΝΟΣ ΕΚΠΑΙΔΕΥΣΗΣ (ΩΡΕΣ)
ΕΞΕΙΔΙΚΕΥΜΕΝΗ ΕΚΠΑΙΔΕΥΣΗ	70
ΓΕΝΙΚΗ ΕΚΠΑΙΔΕΥΣΗ	30

Η διεξαγωγή περιβαλλοντικών επισκέψεων διενεργείται βάσει του επιμερισμού που έχει γίνει στο έργο, ανά Εταίρο (κατασκευαστή) και ανά Γεωγραφική Ενότητα. Μετά την διενέργεια κάθε περιβαλλοντικής επίσκεψης ακολουθεί η σύνταξη έκθεσης στην οποία γίνεται αξιολόγηση:

- των δραστηριοτήτων και των εργασιών που εκτελούνται στην εγκατάσταση, και
- του σχετικού εξοπλισμού και της καταλληλότητας της εφαρμοζόμενης περιβαλλοντικής διαχείρισης.

Όπου απαιτείται, προτείνονται οι κατάλληλες λύσεις/επεμβάσεις βελτίωσης της περιβαλλοντικής διαχείρισης με τις βέλτιστες και πιο φιλικές προς το περιβάλλον τεχνικές/τεχνολογίες.

Σε περιπτώσεις όπου, υπάρχει μη τήρηση των ελεγχόμενων δραστηριοτήτων με τους όρους που θέτει το ΣΠΔ του Έργου και χρήζουν άμεσης αντιμετώπισης, συντάσσονται Αναφορές Μη Συμμόρφωσης (NCR) προς τον αρμόδιο Εταίρο (κατασκευαστή) με σκοπό τόσο την βελτίωση των περιβαλλοντικών επιδόσεων του Έργου, όσο και της ελεγχόμενης δραστηριότητας. Σημειώνεται δε, ότι οι αναφορές αυτές ορίζουν την προτεινόμενη καταληκτική ημερομηνία συμμόρφωσης.



Ολυμπία Οδός Α.Ε.
Ριζαρείου 4, 152 33 Χαλάνδρι
Τηλ 210 68 43 041
Φαξ 210 68 43 049
Email environmentservice@olympiaodos.gr
www.olympiaodos.gr



Έργο Συγχρηματοδοτούμενο από την Ευρωπαϊκή Ένωση

